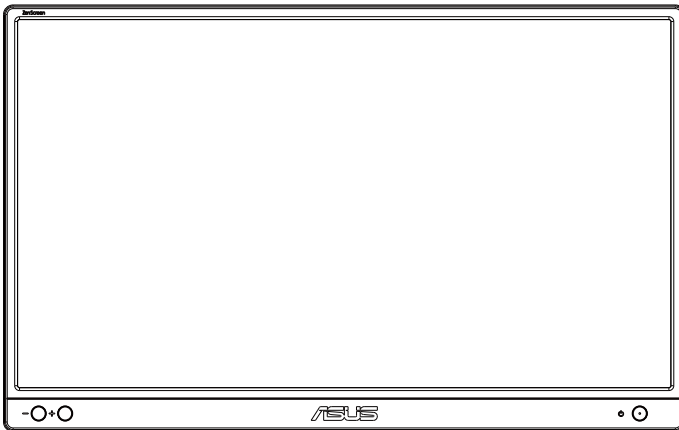


**ASUS®**

**MB166B**

**Ecran USB**

# **Guide de l'utilisateur**



# Table des matières

<b>Avertissements</b> .....	<b>iii</b>
<b>Informations de sécurité</b> .....	<b>v</b>
<b>Soin &amp; Nettoyage</b> .....	<b>vii</b>
<b>Services de récupération</b> .....	<b>viii</b>
<b>1.1</b> <b>Bienvenu !</b> .....	<b>1-1</b>
<b>1.2</b> <b>Contenu de la boîte</b> .....	<b>1-1</b>
<b>1.3</b> <b>Présentation du moniteur</b> .....	<b>1-2</b>
1.3.1 <b>Vue de devant</b> .....	<b>1-2</b>
1.3.2 <b>Rotation automatique</b> .....	<b>1-3</b>
<b>2.1</b> <b>Positions debout</b> .....	<b>2-1</b>
<b>2.2</b> <b>Connexion du câble USB</b> .....	<b>2-2</b>
<b>2.3</b> <b>Logiciel DisplayWidget Lite</b> .....	<b>2-3</b>
<b>3.1</b> <b>Spécifications</b> .....	<b>3-1</b>
<b>3.2</b> <b>Guide de dépannage (FAQ)</b> .....	<b>3-2</b>

Copyright © 2022 ASUSTeK COMPUTER INC. Tous droits réservés.

Aucune partie de cette publication y compris les produits et le logiciel décrit dans ce document, ne peut être reproduite, transmise, transcrite, stockée dans un système d'interrogation ou traduite dans une langue quelconque sous quelque forme et par quelque moyen que ce soit sans l'autorisation écrite de ASUSTeK COMPUTER INC. ("ASUS").

La garantie du produit ou service ne sera pas prolongée si : (1) le produit a été réparé, modifié ou altéré, sauf si les réparations, modifications ou altérations ont été autorisées par écrit par ASUS; ou (2) si le numéro de série du produit a été effacé ou n'est plus lisible.

ASUS FOURNIT CE MANUEL TEL QUEL SANS GARANTIE QUELLE QU'ELLE SOIT, EXPRESSE OU IMPLICITE, Y COMPRIS SANS LIMITATION, TOUTE GARANTIE OU CONDITION IMPLICITE DE QUALITE MARCHANDE OU DE COMPATIBILITE A DES FINS PARTICULIERES, EN AUCUN CAS ASUS, SES DIRECTEURS, MEMBRES DE LA DIRECTION, EMPLOYEES OU AGENTS NE SAURAIENT ÊTRE TENUS POUR RESPONSABLES DE DOMMAGES INDIRECTS, SPECIAUX, CIRCONSTANCIELS OU CONSECUTIFS (Y COMPRIS LES DOMMAGES POUR MANQUE A GAGNER, PERTES COMMERCIALES, PERTE DE JOUISSANCE OU DE DONNEES, INTERRUPTION D'EXPLOITATION ET AUTRES), MÊME SI ASUS A ÉTÉ AVISÉE DE LA POSSIBILITÉ DE TELS DOMMAGES DECOULANT DE TOUT DÉFAUT OU D'ERREUR CONTENUE DANS LE PRÉSENT MANUEL OU PRODUIT.

LES SPÉCIFICATIONS ET LES INFORMATIONS CONTENUES DANS LE PRÉSENT MANUEL SONT FOURNIES À TITRE D'INFORMATION UNIQUEMENT ET SONT SOUS RÉSERVE DE CHANGEMENT À TOUT MOMENT SANS PRÉAVIS. ELLES NE DOIVENT PAS ÊTRE INTERPRÉTÉES COMME UN ENGAGEMENT DE LA PART D'ASUS. ASUS N'ENDOSSE AUCUNE RESPONSABILITÉ OU NI AUCUN ENGAGEMENT POUR DES ERREURS OU DES INEXACTITUDES QUI PEUVENT APPARAÎTRE DANS LE PRÉSENT MANUEL, Y COMPRIS LES PRODUITS ET LOGICIELS QUI Y SONT DÉCRITS.

Les noms de produits et d'entreprises qui apparaissent dans le présent manuel peuvent ou non être des marques commerciales ou droits d'auteurs enregistrés de leurs sociétés respectives et ne sont utilisés qu'à titre d'identification et d'explication et au bénéfice de leurs propriétaires, sans intention de contrevenance.

# Avertissements

## Déclaration de la Commission Fédérale des Télécommunications (FCC)

Cet appareil est conforme à la section 15 du règlement de la FCC. L'utilisation est permise sujette aux deux conditions suivantes :

- Cet appareil ne doit pas causer d'interférences nuisibles, et
- Cet appareil doit pouvoir accepter toutes les interférences reçues, y compris les interférences risquant d'engendrer un fonctionnement indésirable.

Cet appareil a été testé et déclaré conforme aux limites définies pour les appareils numériques de Classe B suivant la section 15 du règlement de la FCC. Ces limites sont destinées à assurer une protection raisonnable contre les interférences indésirables lorsque l'appareil est utilisé dans un environnement résidentiel. Cet appareil génère, utilise et peut émettre une énergie en radiofréquence et, s'il n'est pas installé et utilisé selon les instructions, il peut entraîner des interférences nuisibles aux communications radio. Cependant, nous ne pouvons garantir que des interférences ne se produiront pas dans une installation particulière. Si cet appareil cause des interférences indésirables à la réception de la radio ou de la télévision, ce que vous pouvez facilement observer en éteignant et en rallumant l'appareil, nous vous encourageons à prendre une ou plusieurs des mesures correctives suivantes :

- Réorienter ou déplacer l'antenne réceptrice.
- Augmenter la distance entre l'appareil et le récepteur.
- Connecter l'appareil sur une prise secteur ou sur un circuit différent de celui sur lequel le récepteur est connecté.
- Consultez votre revendeur ou un technicien radio/télévision qualifié pour de l'aide.

## Déclaration de la commission canadienne des communications

Cet appareil numérique ne dépasse pas les limites de la classe B pour les émissions de sons radio depuis des appareils numériques, définies dans le règlement sur les interférences radio de la commission canadienne des communications.

Cet appareil numérique de Classe B est conforme à la norme canadienne ICES-003.



### REMARQUE : Ce moniteur est certifié ENERGY STAR.

Ce produit est qualifié ENERGY STAR avec ses paramètres par défaut qui peuvent être restaurés à l'aide de la fonction « Factory Reset » du menu OSD. La modification des paramètres d'usine par défaut ou l'activation d'autres fonctionnalités peut augmenter la consommation électrique, qui peut alors dépasser les limites spécifiées par ENERGY STAR.

## Déclaration de conformité

Cet appareil respecte les exigences énoncées dans la directive du Conseil sur le rapprochement des législations des États membres concernant la compatibilité électromagnétique (2014/30/EU), la directive basse tension (2014/35/EU), la directive ErP (2009/125/EC) et la directive RoHS (2011/65/EU). Ce produit a été testé et déclaré conforme aux normes harmonisées pour les équipements des technologies de l'information, ces normes harmonisées ayant été publiées sous les directives du Journal Officiel de l'Union européenne.

## Déclaration sur le symbole DEEE

Ce symbole sur le produit ou son emballage indique que ce produit ne doit pas être jeté avec vos autres déchets ménagers. À la place, il est de votre responsabilité d'éliminer vos déchets d'équipements en les remettant à un point de collecte désigné en vue du recyclage des déchets d'équipements électriques et électroniques. La collecte et le recyclage séparés de vos équipements usagés au moment de leur élimination contribuent à préserver les ressources naturelles et à assurer leur recyclage de manière à protéger la santé humaine et l'environnement. Pour plus d'informations sur l'endroit où vous pouvez déposer vos équipements usagés à des fins de recyclage, veuillez contacter votre mairie, votre service de collecte des déchets ménagers ou le magasin où vous avez acheté le produit.



## Informations de sécurité

- Avant d'installer ce moniteur USB, lisez attentivement toute la documentation qui accompagne la boîte.
- Pour réduire le risque d'incendie ou de choc électrique, n'exposez jamais ce moniteur USB à la pluie ou à l'humidité.
- N'essayez jamais d'ouvrir le boîtier de l'écran USB.
- Avant d'utiliser ce produit USB, assurez-vous que tous les câbles sont bien connectés et que les câbles électriques ne sont pas endommagés. Si vous décelez le moindre dommage, contactez immédiatement votre revendeur.
- Évitez la poussière, l'humidité et les températures extrêmes. Ne placez pas cet écran USB à un endroit qui pourrait devenir humide. Placez cet écran USB sur une surface stable.
- N'insérez jamais des objets et ne renversez jamais du liquide dans les fentes du boîtier de cet écran USB.
- Si vous rencontrez des problèmes techniques avec cet écran USB, contactez un technicien de réparation qualifié ou votre revendeur.
- Cet écran USB est alimenté par un port USB conforme au circuit LPS et SELV avec IEC60950-1:2005.

### AVERTISSEMENT

Une utilisation d'un casque ou d'écouteurs autres que ceux spécifiés peut entraîner une perte auditive en raison de pressions sonores excessives.

Veillez vérifier que le système de distribution de l'installation du bâtiment inclut un disjoncteur de 120/240V, 20A (maximum).

Si le cordon d'alimentation est muni d'une fiche de raccordement à 3 broches, branchez la fiche dans une prise de courant à 3 broches reliée à la terre (masse). Ne désactivez pas la broche de mise à la terre du cordon d'alimentation, par exemple en utilisant un adaptateur à 2 broches. La broche de mise à la terre est un dispositif de sécurité important.

Risque de stabilité.

Le produit peut tomber, causant des blessures graves ou la mort. Pour éviter toute blessure, ce produit doit être solidement fixé au plancher/au mur conformément aux instructions d'installation.

Le produit peut tomber, causant des blessures graves ou la mort. Beaucoup de blessures, en particulier aux enfants, peuvent être évités en prenant des précautions simples comme celles qui suivent :

Utilisez TOUJOURS des armoires, des supports ou des méthodes d'installation recommandées par le fabricant de l'ensemble de produits.

Utilisez TOUJOURS des meubles qui peuvent supporter le produit en toute sécurité.

Assurez-vous TOUJOURS que le produit ne dépasse pas du meuble où il est installé.

Expliquez TOUJOURS aux enfants le danger de grimper sur un meuble pour atteindre le produit ou ses boutons.

Faites TOUJOURS cheminer les cordons et les câbles connectés à votre produit afin qu'on ne puisse pas trébucher dessus, les tirer ou les emporter.

NE placez JAMAIS un produit dans un endroit instable.

NE placez JAMAIS le produit sur des meubles hauts (par exemple des armoires ou des bibliothèques) sans ancrage à la fois du meuble et du produit sur un support approprié.

NE placez JAMAIS le produit sur un tissu ou autre matériau entre le produit et le meuble où il est installé.

NE placez JAMAIS d'objets qui pourraient inciter les enfants à grimper, comme des jouets et des télécommandes, sur le dessus du produit ou du meuble sur lequel le produit est installé.

Si le produit existant doit être conservé et déplacé, les mêmes considérations que ci-dessus doivent être appliquées.

Déclaration sur la restriction des substances dangereuses (Inde) Ce produit est conforme aux « Règlements (de gestion) indiens sur les déchets électroniques 2016 » qui interdisent l'utilisation de plomb, de mercure, de chrome hexavalent, de polybromobiphényles (PBBs) ou de polybromodiphényléthers (PBDEs) dans des concentrations dépassant 0,1 % en poids dans les matériaux homogènes et 0,01 % en poids dans les matériaux homogènes pour le cadmium, en dehors des exceptions prévues par l'Annexe 2 du Règlement.

## Soin & Nettoyage

- Nettoyage. Éteignez votre moniteur et débranchez le cordon d'alimentation. Nettoyez la surface du moniteur à l'aide d'un chiffon sans peluche et non abrasif. Les tâches rebelles peuvent être enlevées avec un chiffon légèrement imbibé d'une solution détergente douce.
- Évitez d'utiliser un nettoyant contenant de l'alcool ou de l'acétone. Utilisez un produit de nettoyage prévue pour les écrans LCD. N'aspergez jamais de nettoyant directement sur l'écran car il pourrait goutter dans le moniteur et entraîner un choc électrique.

### Les symptômes suivants sont normaux avec le moniteur :

- Il se peut que vous trouviez l'écran irrégulièrement lumineux selon le motif de bureau que vous utilisez.
- Lorsque la même image reste affichée pendant de nombreuses heures, une image résiduelle peut rester visible sur l'écran même lorsque l'image a été changée. L'écran récupérera lentement ou vous pouvez éteindre le commutateur d'alimentation pendant des heures.
- Lorsque l'écran devient noir ou clignote, ou qu'il ne s'allume plus, contactez votre revendeur ou un centre de réparation pour remplacer les pièces défectueuses. Ne réparez pas l'écran vous-même !

### Conventions utilisées dans ce guide



**AVERTISSEMENT** : Informations pour éviter de vous blesser en essayant de terminer une tâche.



**PRÉCAUTION** : Informations pour éviter d'endommager les composants en essayant de terminer une tâche.



**IMPORTANT** : Informations que vous DEVEZ suivre pour terminer une tâche.



**REMARQUE** : Astuces et informations supplémentaires pour aider à terminer un tâche.

## Où trouver plus d'informations

Référez-vous aux sources suivantes pour les informations supplémentaires et pour les mises à jour de produit et logiciel.

### 1. Sites Web de ASUS

Les sites Web internationaux d'ASUS fournissent des informations mises à jour sur les produits matériels et logiciels d'ASUS. Référez-vous à <http://www.asus.com>

### 2. Documentation en option

Votre emballage produit peut inclure une documentation en option qui peut avoir été ajoutée par votre revendeur. Ces documents ne font pas partie de l'emballage standard.

## Services de récupération

Les programmes de recyclage et de récupération ASUS proviennent de notre engagement au plus haut niveau pour la protection de notre environnement. Nous croyons qu'offrir des solutions pour nos clients leur permet de recycler de manière responsable nos produits, batteries et autres composants et les matériaux d'emballage.

Rendez-vous sur <http://csr.asus.com/english/Takeback.htm> pour les détails de recyclage concernant les informations des différentes régions.

### Informations sur les produits pour le label énergétique de l'UE





## 1.1 Bienvenu !

Merci d'avoir acheté l'écran ASUS® USB!

Le dernier écran ASUS USB offre la plus grande portabilité et simplicité à votre vie, en améliorant votre expérience et le style.

## 1.2 Contenu de la boîte

Vérifiez que tous les éléments suivants sont présents dans la boîte :

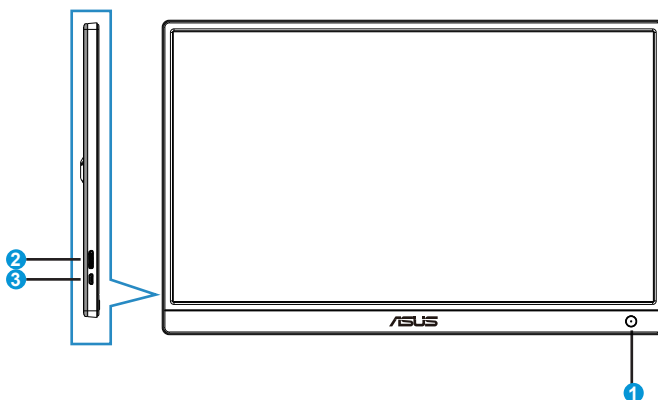
- ✓ Ecran USB
- ✓ Guide de mise en route
- ✓ Carte de garantie
- ✓ Port micro B USB 3.2
- ✓ Couverture de protection



- 
- Si l'un des éléments ci-dessous est endommagé ou manquant, contactez immédiatement votre revendeur.
-

## 1.3 Présentation du moniteur

### 1.3.1 Vue de devant



1. Bouton d'alimentation / indicateur d'alimentation
  - Appuyer sur ce bouton pour afficher ou éteindre l'écran.
  - La couleur de l'indicateur d'alimentation est défini comme dans le tableau ci-dessous.

État	Description
Bleu	Marche
Orange	Mode Veille
Foncé	Arrêt

2. Port micro B USB 3.2
  - Connectez-le à votre PC/NB avec un câble in-box.
3. Port micro B USB 2.0
  - Lorsque le PC/NB connecté ne dispose pas d'une alimentation suffisante pour alimenter le moniteur USB via USB 3.2 uniquement, ce port peut être utilisé pour fournir une alimentation supplémentaire au moniteur.
4. Bouton de réglage de la luminosité
  - Ces boutons sont utilisés pour ajuster la luminosité de l'écran, veuillez appuyer longuement sur le bouton « + » ou « - » pour effectuer les ajustements.

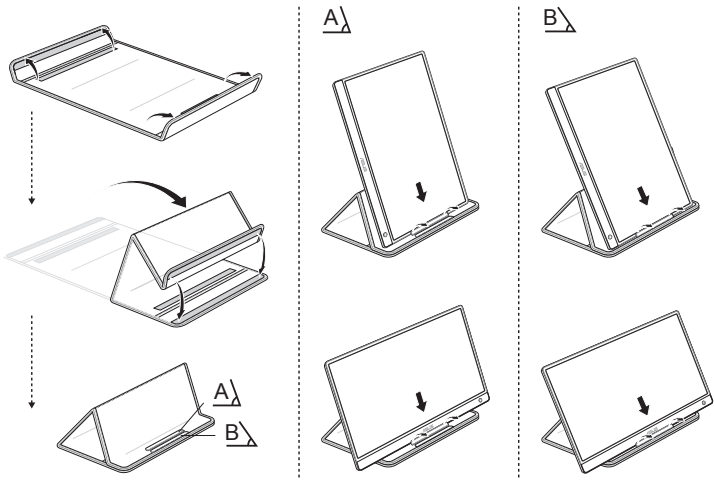
### 1.3.2 Rotation automatique

Notre écran USB est dispose d'une **G-sensor** pour detecter sa position en temps réel. L'orientation de l'écran passera automatiquement de la position paysage à la position portrait, ou vice-versa, en fonction de la position actuelle de votre écran.



- La rotation automatique est supportée par le logiciel DisplayWidget Lite et ne fonctionne que sous le système d'exploitation Windows, veuillez vous rendre sur la page des produits de [www.asus.com](http://www.asus.com) pour télécharger la dernière version du DisplayWidget Lite pour cette fonction.
-

# 2.1 Positions debout



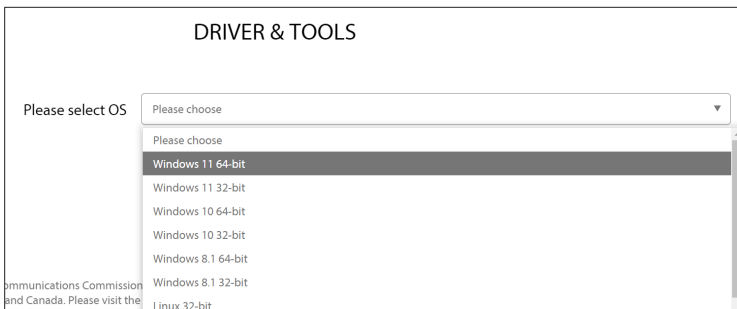
## 2.2 Connexion du câble USB

Il est nécessaire de télécharger et d'installer le pilote avant de relier le MB166B à votre PC/portable. Vous devrez peut-être redémarrer votre système Windows après avoir installé le pilote, afin d'activer correctement le **MB166B**.

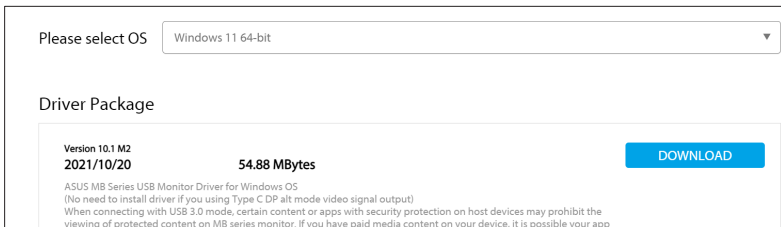


### Guide d'installation du pilote

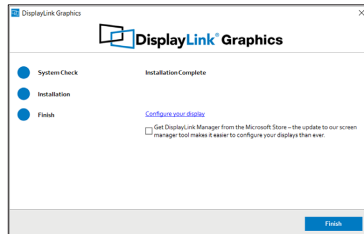
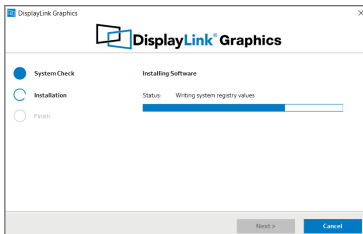
- Visitez le site officiel d'ASUS [www.asus.com](http://www.asus.com) et recherchez MB166B, ouvrez la page de votre produit, l'onglet « Support » sur la page de votre produit et choisissez « Driver & Tools » (Pilotes & Outils).
- Choisissez le système d'exploitation de votre PC/ordinateur portable.



- Le pilote qui convient à votre système d'exploitation s'affichera, veuillez télécharger et exécuter le fichier du pilote une fois que le téléchargement est terminé.



- Suivez les instructions pour installer le pilote, et attendez quelques minutes pour que l'écran s'allume.



## 2.3 Logiciel DisplayWidget Lite

Visitez le site officiel d'ASUS [www.asus.com](http://www.asus.com) et recherchez MB166B, ouvrez la page de votre produit, l'onglet « Support » sur la page de votre produit et choisissez « Driver & Tools » (Pilotes & Outils). Lorsque vous choisissez le système d'exploitation Windows, vous verrez le logiciel DisplayWidget Lite. Veuillez télécharger et installer ce logiciel pour activer « auto rotation » (rotation automatique) et « contrast adjustments » (réglage du contraste).


\*Ce logiciel ne prend en charge que la rotation automatique et le réglage du contraste, toutes les autres fonctions du logiciel seront grisées et désactivées.

### 3.1 Spécifications

<b>Modèle</b>	<b>MB166B</b>
Taille du panneau	Écran large 15,6" (16:9, 39,62cm)
Résolution	1920 x 1080
Luminosité (Typ.)	250 cd/m <sup>2</sup>
Contraste (Typ.)	1000:1
Couleurs de l'écran	16,7M
Entrée Numérique	USB 3.2 Gen 1
Couleur	Noir
Consommation électrique	≤ 7 W
Temp. de fonctionnement	0° ~ 40°
Phys. Dimensions (LxHxP)	360,14x225,64x11,8mm
Dimensions de la boîte (LxHxP)	434 x 290 x 76 mm
Poids net (approx.)	0,78 kg
Poids brut (approx.)	1,65 kg
Approbations réglementaires	UL, CB, CCC, ErP, BSMI, EAC(CU), RoHS, WEEE, J-MOSS, CE, FCC, KCC, VCCI, RCM, Energy Star 8.0

\*Les spécifications sont sujettes à modification sans préavis.

## 3.2 Guide de dépannage (FAQ)

Problème	Solution possible
Le voyant DEL d'alimentation n'est pas MARCHE	<ul style="list-style-type: none"><li>• Appuyez sur le bouton  pour vérifier si le moniteur est en mode Marche.</li><li>• Vérifiez que le câble USB est correctement connecté à l'écran et la prise électrique.</li></ul>
Le voyant DEL d'alimentation est de couleur orange et il n'y a aucune image sur l'écran	<ul style="list-style-type: none"><li>• Vérifiez si le moniteur et l'ordinateur sont en mode Marche.</li><li>• Assurez-vous que le câble USB est correctement connecté entre l'écran USB et l'ordinateur.</li><li>• Vérifiez le câble de signal et assurez-vous qu'aucune broche n'est tordue.</li><li>• Connectez l'ordinateur à un autre moniteur disponible pour vérifier que l'ordinateur fonctionne correctement.</li></ul>
Le voyant indicateur de courant LED et l'écran ne cessent de s'allumer et de s'éteindre	<ul style="list-style-type: none"><li>• Assurez-vous que le câble USB est correctement branché entre le moniteur USB et l'ordinateur via le port Micro B USB 3.2.</li><li>• Connectez à une autre source de courant valide (depuis l'adaptateur/PC/Portable/Chargeur portable) vers le moniteur USB via le port Micro B USB 2.0 afin de fournir une alimentation supplémentaire au moniteur.</li></ul>
L'image de l'écran n'est pas centrée ou pas de bonne taille	<ul style="list-style-type: none"><li>• Assurez-vous que le câble USB est correctement connecté entre l'écran USB et l'ordinateur.</li><li>• Éloignez les appareils électriques susceptibles de causer des interférences.</li></ul>
Les couleurs de l'image de l'écran sont bizarres (le blanc n'apparaît pas blanc)	<ul style="list-style-type: none"><li>• Inspectez le câble USB et assurez-vous qu'aucune broche n'est courbée.</li></ul>